



PLANO ESTADUAL DE
SANEAMENTO BÁSICO DE
MINAS GERAIS | PESB-MG

MATERIAL PARA AS PRÉ-CONFERÊNCIAS REGIONAIS

PRODUTO 2 | VOLUME 11 | TOMO 1



Território do Saneamento do Rio
São Francisco Alto Médio

13 e 14 de julho de 2021

cobrape



**MINAS
GERAIS**

GOVERNO DIFERENTE.
ESTADO EFICIENTE.

PRÉ-CONFERÊNCIAS

O Plano Estadual de Saneamento Básico de Minas Gerais (PESB-MG) é uma ferramenta de planejamento que estabelecerá ações e metas para a universalização dos serviços de saneamento básico no estado de Minas Gerais, em harmonia com o que preconiza a Política Nacional de Saneamento Básico e os Objetivos de Desenvolvimento Sustentável (ODS) para o milênio.

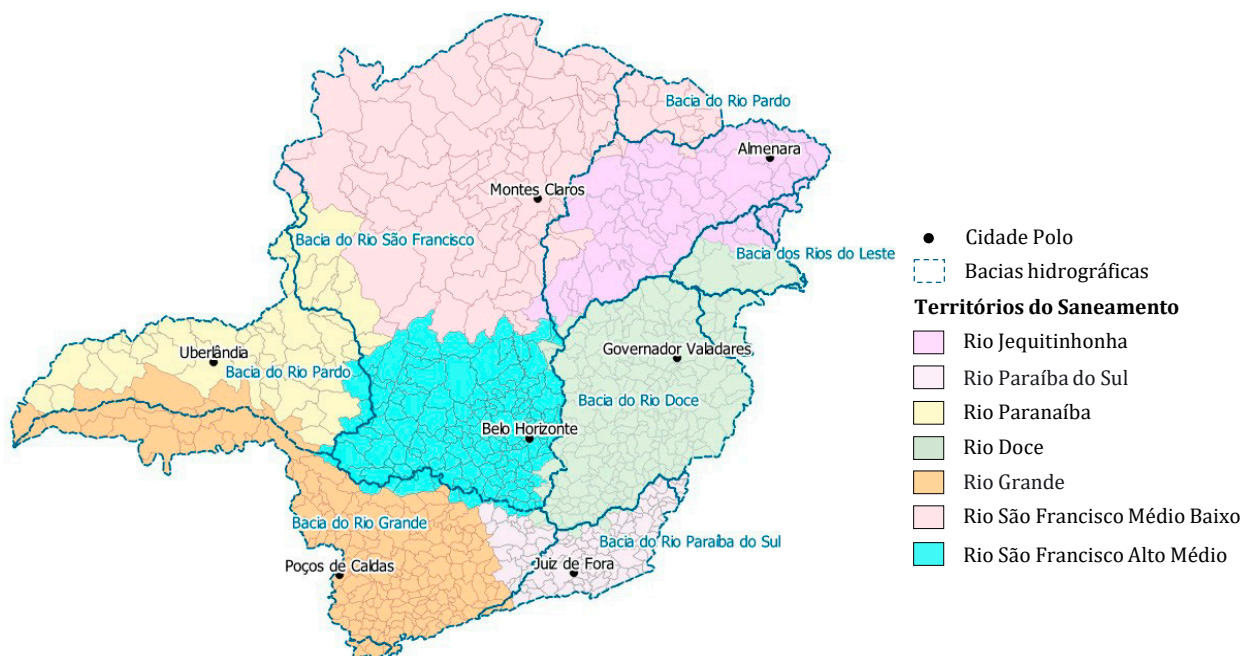
Para elaboração do PESB-MG, o estado foi dividido em 7 (sete) Territórios do Saneamento (TS), sendo que esta regionalização teve como bases principais: (i) as diretrizes nacionais e estaduais para, estabelecendo que as bacias hidrográficas devem ser consideradas como unidades de planejamento para o setor; (ii) as características, fragilidades e tendências dos sistemas ambientais, dando destaque para os recursos hídricos; (iii) as interfaces dos serviços de saneamento e sua harmonia com os planos, programas, decisões, projetos e ações existentes.

Com o intuito de envolver os principais atores sociais na construção do Plano, serão realizadas 7 (sete) Pré-Conferências, uma para cada Território do Saneamento. Além de obter referendo da sociedade mineira para o diagnóstico situacional do saneamento, esses encontros objetivam enriquecer os dados disponíveis com as informações apresentadas pelos participantes acerca dos temas relacionados ao saneamento em cada região.

Os conhecimentos e experiências dos participantes serão valorizados, contribuindo para a identificação e busca de soluções compartilhadas para os problemas, fragilidades e potencialidades identificados. As opiniões e possíveis questionamentos serão essenciais para a construção de um Plano efetivamente participativo e que retrate, o mais fielmente possível, a realidade do saneamento básico no estado de Minas Gerais.

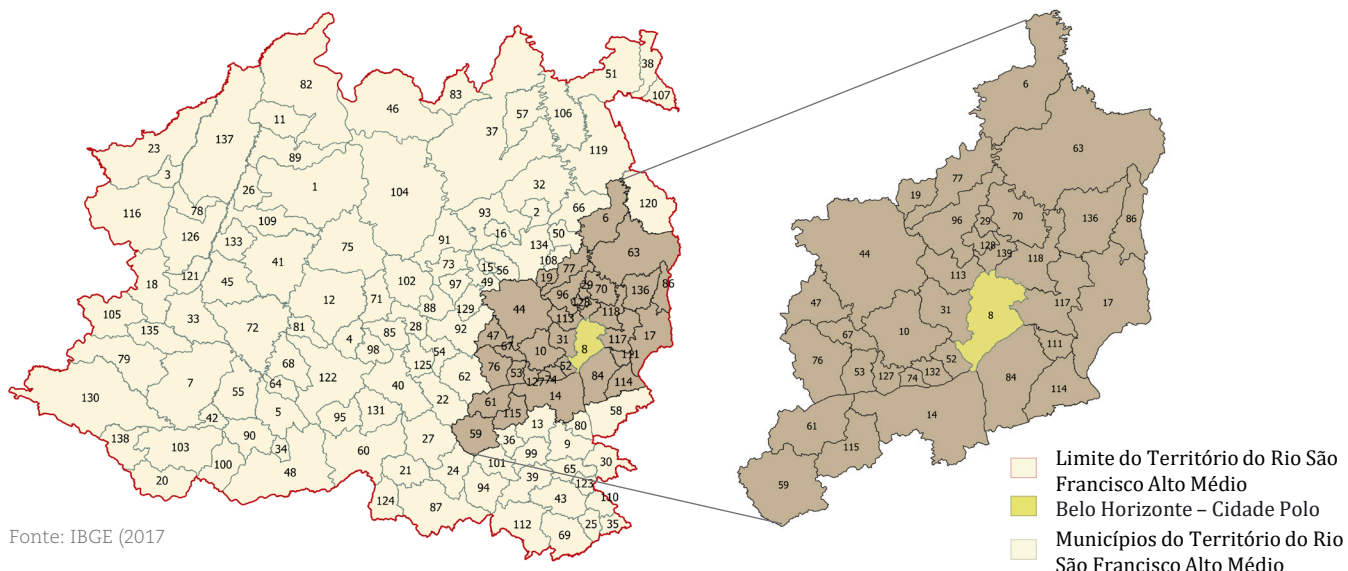
Este **Material** traz a metodologia a ser utilizada nas Pré-Conferências, programação e desenvolvimento das atividades.

Territórios do Saneamento de Minas Gerais



Fonte: IGAM (2020) SISEMA (2019)

MUNICÍPIOS DO TERRITÓRIO DO SANEAMENTO RIO SÃO FRANCISCO ALTO MÉDIO



Fonte: IBGE (2017)

nº	Município	nº	Município	nº	Município	nº	Município	nº	Município
1	Abaeté	29	Confins	57	Inimutaba	85	Nova Serrana	113	Ribeirão das Neves
2	Araçaí	30	Congonhas	58	Itabirito	86	Nova União	114	Rio Acima
3	Arapuá	31	Contagem	59	Itaguara	87	Oliveira	115	Rio Manso
4	Araújos	32	Cordisburgo	60	Itapecerica	88	Onça de Pitangui	116	Rio Paranaíba
5	Arcos	33	Córrego Danta	61	Itatiaiuçu	89	Paineiras	117	Sabará
6	Baldim	34	Córrego Fundo	62	Itaúna	90	Pains	118	Santa Luzia
7	Bambuí	35	Cristiano Ottoni	63	Jaboticatubas	91	Papagaios	119	Santana de Pirapama
8	Belo Horizonte	36	Crucilândia	64	Japaraíba	92	Pará de Minas	120	Santana do Riacho
9	Belo Vale	37	Curvelo	65	Jeceaba	93	Paraopeba	121	Santa Rosa da Serra
10	Betim	38	Datas	66	Jequitibá	94	Passa Tempo	122	Santo Antônio do Monte
11	Biquinhas	39	Desterro de Entre Rios	67	Juatuba	95	Pedra do Indaiá	123	São Brás do Suaçuí
12	Bom Despacho	40	Divinópolis	68	Lagoa da Prata	96	Pedro Leopoldo	124	São Francisco de Paula
13	Bonfim	41	Dores do Indaiá	69	Lagoa Dourada	97	Pequi	125	São Gonçalo do Pará
14	Brumadinho	42	Doresópolis	70	Lagoa Santa	98	Perdigão	126	São Gotardo
15	Cachoeira da Prata	43	Entre Rios de Minas	71	Leandro Ferreira	99	Piedade dos Gerais	127	São Joaquim de Bicas
16	Caetanópolis	44	Esmeraldas	72	Luz	100	Pimenta	128	São José da Lapa
17	Caeté	45	Estrela do Indaiá	73	Maravilhas	101	Piracema	129	São José da Varginha
18	Campos Altos	46	Felixlândia	74	Mário Campos	102	Pitangui	130	São Roque de Minas
19	Capim Branco	47	Florestal	75	Martinho Campos	103	Piumhi	131	São Sebastião do Oeste
20	Capitólio	48	Formiga	76	Mateus Leme	104	Pompéu	132	Sarzedo
21	Carmo da Mata	49	Fortuna de Minas	77	Matozinhos	105	Pratinha	133	Serra da Saudade
22	Carmo do Cajuru	50	Funilândia	78	Matutina	106	Presidente Juscelino	134	Sete Lagoas
23	Carmo do Paranaíba	51	Gouveia	79	Medeiros	107	Presidente Kubitschek	135	Tapiraí
24	Carmópolis de Minas	52	Ibirité	80	Moeda	108	Prudente de Moraes	136	Taquaraçu de Minas
25	Casa Grande	53	Igarapé	81	Moema	109	Quartel Geral	137	Tiros
26	Cedro do Abaeté	54	Igaratinga	82	Morada Nova de Minas	110	Queluzito	138	Vargem Bonita
27	Cláudio	55	Iguatama	83	Morro da Garça	111	Raposos	139	Vespasiano
28	Conceição do Pará	56	Inhaúma	84	Nova Lima	112	Resende Costa		

METODOLOGIA DA PRÉ-CONFERÊNCIA

Formato e Acesso

As Pré-Conferências do PESB-MG serão realizadas em formato remoto devido às recomendações de distanciamento social em virtude da pandemia da Covid-19. A plataforma *Teams* da *Microsoft* será utilizada para realização dos eventos. Os participantes poderão realizar a inscrição para as Pré-Conferências no website da SEMAD, e também por este canal acessar o Documento Base que apresenta um resumo das principais características do TS e da prestação dos serviços de saneamento.

A **Pré-Conferência do Território do Saneamento Rio São Francisco Alto Médio** acontecerá nos dias **13 e 14 de julho de 2021**.



Documento Base



O Documento Base contém as principais informações acerca do Diagnóstico Situacional de cada Território do Saneamento. Os participantes poderão validar e acrescentar informações acerca das soluções sanitárias e da prestação dos serviços de abastecimento de água, esgotamento sanitário, limpeza urbana e manejo de resíduos sólidos, drenagem urbana e manejo das águas pluviais e temas transversais ao saneamento. O Documento Base do **TS Rio São Francisco Alto Médio** estará disponível para **consulta pública** a partir de **28 de junho de 2021** no website da SEMAD.

Trabalhos em Grupos

Durante a realização da Pré-Conferência estão previstos trabalhos em grupos para que a população possa contribuir com o diagnóstico, além de sugerir ações, metas e projetos para serem incorporados na etapa de prognóstico.



Eleição dos Delegados



Durante a Pré-Conferência serão eleitos, proporcionalmente ao número de municípios do Território do Saneamento, delegados representantes de entidades governamentais e não governamentais que votarão a proposta do PESB-MG na Conferência Estadual, que será realizada na etapa final do trabalho.

DATAS DAS PRÉ-CONFERÊNCIAS

Território do Saneamento	Cidade Polo	Nº de municípios	1º dia	2º dia
Rio São Francisco Alto Médio	Belo Horizonte	139	13/07/2021	14/07/2021
Rio Jequitinhonha	Almenara	67	27/07/2021	28/07/2021
Rio São Francisco Médio Baixo	Montes Claros	97	03/08/2021	04/08/2021
Rio Paranaíba	Uberlândia	46	10/08/2021	11/08/2021
Rio Grande	Poços de Caldas	182	17/08/2021	18/08/2021
Rio Paraíba do Sul	Juiz de Fora	101	24/08/2021	25/08/2021
Rio Doce	Governador Valadares	221	31/08/2021	01/09/2021

PROGRAMAÇÃO

1º Dia	
09h00 às 10h00	Abertura Oficial
10h00 às 10h30	Apresentação Geral: O Plano Estadual de Saneamento Básico de Minas Gerais
10h30 às 11h00	Caracterização do Território do Saneamento Rio São Francisco Alto Médio
Intervalo para Almoço: 11h às 13h	
13h00 às 13h20	Retomada das Atividades: Resumo do PESB/MG e diretrizes para condução dos trabalhos
13h20 às 13h40	Diagnóstico dos serviços de abastecimento de água
13h40 às 14h00	Diagnóstico dos serviços de esgotamento sanitário
14h00 às 16h00	Trabalho em Grupo 1: Água e Esgoto
16h00 às 16h40	Apresentação da síntese dos Trabalhos em Grupos
16h40 às 17h00	Encerramento do 1º dia de Pré-Conferência

2º Dia	
09h00 às 9h10	Retomada das Atividades – Apresentação Geral do PESB/MG
09h10 às 9h30	Diagnóstico da Gestão de Resíduos Sólidos
09h30h às 09h50	Diagnóstico da Gestão de Drenagem
09h50h às 11h20	Trabalho em Grupo 2: Resíduos sólidos e Drenagem Urbana
11h20h às 12h00	Apresentação da síntese dos Trabalhos em Grupos
Intervalo para Almoço: 12h às 14h	
14h00 às 15h30	Eleição dos Delegados do Território de Saneamento Rio São Francisco Alto Médio
15h30 às 16h00	Resultado da eleição dos Delegados
16h00 às 16h45	Síntese das discussões da Pré-Conferência
16h45 às 17h00	Encerramento da Pré-Conferência

Acesse

- 1) Clique no link de acesso à Pré-Conferência disponível no website da SEMAD.
- 2) Seu celular ou computador abrirá o site do *Youtube*.
- 3) Pronto! Você já está participando da Pré-Conferência!



Participe dos Trabalhos em Grupos pela Microsoft Teams

Pelo celular

- 1) Clique no link do **Trabalho em Grupo** que você gostaria de participar.
- 2) Se não tiver o aplicativo da *Microsoft Teams* no celular, instale seguindo as instruções da tela. O aplicativo também pode ser instalado através da loja de apps do seu celular.
- 3) Autorize seu celular a abrir o link com o aplicativo *Microsoft Teams*.
- 4) Clique em “Participar da reunião”, escreva seu nome e clique novamente em “Participar da reunião”.
- 5) Pronto! Você já está participando dos Trabalhos em Grupos!



Pelo computador



- 1) Clique no link de acesso a Pré-Conferência disponível no website da SEMAD.
- 2) Seu navegador abrirá o site do *Microsoft Teams*.
- 3) Clique em “Assistir na Web”.
- 4) O site abrirá uma tela de boas-vindas ao evento ao vivo.
- 5) Se você possui uma conta da Microsoft, clique em “Entrar” e em seguida digite seu e-mail, telefone ou login Skype.
- 5) Se você não possui uma conta da Microsoft é só clicar em “Participar anonimamente”.
- 4) Pronto! Você já está participando dos Trabalhos em Grupos!

Os links dos Trabalhos em Grupos serão divulgados durante a realização da Pré-Conferência através do chat e na descrição do vídeo no *Youtube*.

Uma das principais estratégias para envolver os participantes na construção do PESB-MG refere-se aos trabalhos em grupo. Em momentos específicos das Pré-Conferências, os participantes serão divididos em até 4 (quatro) grupos, com o intuito de discutir eixos específicos (água, esgoto, resíduos sólidos e drenagem urbana). Essa discussão será realizada a partir de perguntas previamente estabelecidas, as quais irão nortear as discussões, conduzindo o debate e ampliando a possibilidade de levantamento de dados e informações que virão a compor o PESB-MG.

Trabalho em Grupo 1 – Água e Esgoto: diagnóstico e prognóstico

Grupo Abastecimento de Água

De acordo com a Declaração Universal dos Direitos Humanos, o direito à água é um dos direitos fundamentais do ser humano. Dessa forma, o direito à água consiste no seu fornecimento em quantidade suficiente, de custo acessível e de qualidade, respeitando os interesses de usos concomitantes desse recurso e os seus limites disponíveis nos mananciais utilizados.

Pergunta Diagnóstico: Em relação ao abastecimento de água no TS, quais são os principais problemas no acesso, tratamento e distribuição? Há no TS alguma política, plano ou programa voltados para o abastecimento de água? O TS possui instâncias e mecanismos de participação social definidos por lei para que haja uma gestão participativa?

Pergunta Prognóstico: Quais suas sugestões de melhoria nos serviços de abastecimento de água? Como essas melhorias transformam ou se articulam em programas ou projetos (existentes ou novos)? Como garantir a participação social na prestação dos serviços?

Cada grupo deverá elencar os 5 principais pontos discutidos nas perguntas de diagnóstico e prognóstico, os quais serão apresentados por um relator também eleito pelo grupo.



Tempo para discussão: 2h (1h para cada pergunta)

Grupo Esgotamento Sanitário

O acesso ao saneamento está intrinsecamente ligado ao direito à vida, à dignidade humana e à saúde física e mental. Respeitadas as peculiaridades locais e regionais, bem como a interface com outras áreas dos direitos sociais, as políticas de esgotamento sanitário devem ser intersetoriais e articuladas com as de desenvolvimento urbano e regional, de habitação, de combate à pobreza, de proteção ambiental, da saúde e de ações que visem à integração das infraestruturas e serviços públicos com a gestão eficiente dos recursos hídricos.

Pergunta Diagnóstico: Em relação aos serviços e soluções de esgotamento sanitário no TS, quais são os principais problemas no acesso, operação e manutenção? Há no TS alguma política, plano ou programa voltados para os serviços de esgotamento sanitário? O TS possui instâncias e mecanismos de participação social definidos por lei para que haja uma gestão participativa?

Pergunta Prognóstico: Quais suas sugestões de melhoria nos serviços de esgotamento sanitário? Como essas melhorias transformam ou se articulam em programas ou projetos (existentes ou novos)? Como garantir a participação social na prestação dos serviços?

Cada grupo deverá elencar os 5 principais pontos discutidos nas perguntas de diagnóstico e prognóstico, os quais serão apresentados por um relator também eleito pelo grupo.



Tempo para discussão: 2h (1h para cada pergunta)

Trabalho em Grupo 2 – Resíduos e Drenagem: diagnóstico e prognóstico

Grupo Resíduos Sólidos

Uma das metas dos Objetivos de Desenvolvimento Sustentável (ODS) da ONU consiste em reduzir substancialmente a geração de resíduos por meio da não geração, redução, reciclagem e reutilização, acarretando, com isso, a redução de despesas e investimentos com o gerenciamento de resíduos sólidos, o aumento da vida útil dos empreendimentos de destinação final de resíduos e a diminuição dos impactos causados ao meio ambiente e à saúde pública.

Pergunta Diagnóstico: Em relação a gestão de resíduos sólidos no TS, quais são os principais problemas na coleta, tratamento e destinação final? Há no TS alguma política, plano ou programa voltados para a gestão de resíduos sólidos? O TS possui instâncias e mecanismos de participação social definidos por lei para que haja uma gestão participativa?

Pergunta Prognóstico: Quais suas sugestões de melhoria nos serviços de gestão dos resíduos sólidos? Como essas melhorias transformam ou se articulam em programas ou projetos (existentes ou novos)? Como garantir o participação social na prestação dos serviços?

Cada grupo deverá elencar os 5 principais pontos discutidos nas perguntas de diagnóstico e prognóstico, os quais serão apresentados por um relator também eleito pelo grupo.



Tempo para discussão: 1h30 (45 min para cada pergunta)

Grupo Drenagem Urbana e Manejo de Águas Pluviais

A prestação dos serviços de drenagem urbana e manejo de águas pluviais fundamenta-se em medidas estruturais, por meio da elaboração e execução de projetos de infraestrutura e planos, como aqueles de reurbanização e renovação de áreas degradadas, e em medidas estruturantes como a fiscalização da administração pública nas áreas urbanizadas e edificadas, a declaração de utilidade pública e a desapropriação de áreas ociosas ou assoladas por inundações frequentes, educação ambiental da população e tratamentos de fundo de vale.

Pergunta Diagnóstico: Quais são os principais problemas no acesso, operação e dos serviços de drenagem urbana e manejo de águas pluviais? Há no TS alguma política, plano ou programa voltados para a drenagem urbana? O TS possui instâncias e mecanismos de participação social definidos por lei para que haja uma gestão participativa?

Pergunta Prognóstico: Quais suas sugestões de melhoria nos serviços de gestão dos resíduos sólidos? Como essas melhorias transformam ou se articulam em programas ou projetos (existentes ou novos)? Como garantir o participação social na prestação dos serviços?

Cada grupo deverá elencar os 5 principais pontos discutidos nas perguntas de diagnóstico e prognóstico, os quais serão apresentados por um relator também eleito pelo grupo.



Tempo para discussão: 1h30 (45 min para cada pergunta)

As prioridades elencadas nos trabalhos em grupos serão sintetizadas e apresentadas no final da Pré-Conferência por um relator de cada um dos grupos

ELEIÇÃO DOS DELEGADOS

Uma das atividades previstas na Pré-Conferência é a eleição de delegados os quais representarão atores fundamentais na construção do PESB-MG. Eleitos proporcionalmente ao número de municípios do Território do Saneamento, os delegados participarão da Conferência Estadual – Unindo Minas pelo Saneamento – que será realizada na etapa final do Plano, tendo como principal objetivo validar, com base em critérios e parâmetros pré-definidos pelo GTI-PESB, a hierarquização das áreas de intervenção prioritárias, de acordo com as ações e metas propostas, considerando os anseios da sociedade mineira para o alcance da universalização do acesso aos serviços de saneamento.

Assim, os delegados deverão conhecer previamente o tema e as discussões realizadas na Pré-Conferência e, para tanto, a partir da eleição e previamente à realização da Conferência Estadual, devem estar aptos a ler os produtos elaborados no âmbito do Plano e enviar, seguindo cronograma pré-estabelecido, suas contribuições no que se refere ao apontamento de eventuais alterações que considerarem necessárias, bem como propostas para que estas possam ser implementadas. Todos os delegados têm direito a voz e voto durante a Conferência Estadual, sendo a votação regulamentada por regimento que será apresentado posteriormente.

O **Território do Saneamento Alto Médio São Francisco** é composto por 139 (cento e trinta e nove) municípios e elegerá **12 (doze) delegados**, sendo 4 (quatro) representantes de cada um dos segmentos:

- A - poder público estadual e municipal
- B - prestadores de serviços
- C - órgãos e agências reguladoras
- D - sociedade civil organizada

Critérios para eleição dos delegados

I) Como critério de representatividade, será priorizada a escolha de representantes de municípios distintos pertencentes ao TS.

II) Em caso de não preenchimento do número total vagas de um determinado segmento, pode-se fazer redistribuição das vagas entre os demais, priorizando a sociedade civil organizada.

III) Os candidatos a delegados do segmento da sociedade civil organizada não devem ter vínculo formal com o poder público, prestadores ou entidades reguladores.

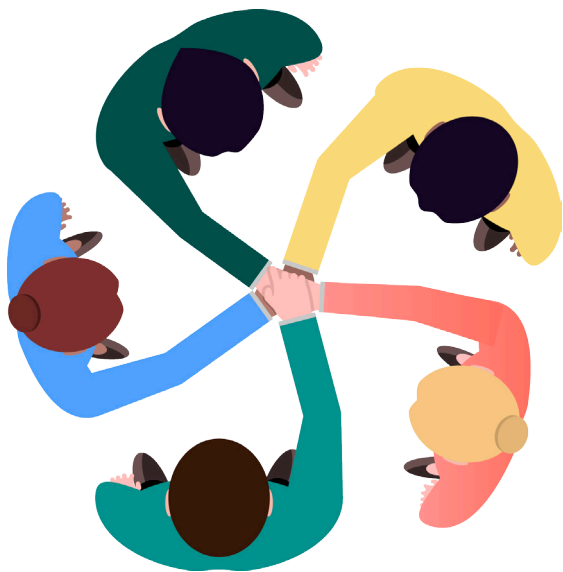
IV) Os candidatos a delegados que possuem vínculo formal com o segmento A, B e C poderão se candidatar apenas no respectivo segmento.

V) Os candidatos poderão se inscrever através de um formulário disponível no website da SEMAD até às **10h00 do dia 14 de julho de 2021**.

VI) A eleição acontecerá no 2º dia da Pré-Conferência. Todos os participantes presentes terão direito a voto.



CONFERÊNCIA ESTADUAL: UNINDO MINAS PELO SANEAMENTO



Após a realização da Pré-Conferência e consolidação dos dados de diagnóstico e prognóstico do saneamento básico dos Territórios e do Estado, o Panorama do Saneamento Básico de Minas Gerais, incluindo a visão geral do estado e dos sete Territórios do Saneamento, será apresentado na **Conferência Estadual “Unindo Minas pelo Saneamento”**.

A Conferência configura-se em um dos pontos altos da mobilização social do Plano, será realizada na capital, Belo Horizonte, e contará com participação, além da população em geral, dos agentes envolvidos com a temática do saneamento no estado, possibilitando a participação e contribuição de todos para o estabelecimento e validação das ações de planejamento para o setor em Minas Gerais. Salienta-se que essa Conferência Estadual terá um caráter informativo, participativo e deliberativo, no sentido de consolidar e validar o trabalho desenvolvido, com a chancela da sociedade mineira, e subsidiar a elaboração da proposta preliminar do PESB-MG.

CANAIS DE OUVIDORIA

O PESB possui canais de ouvidoria para que a população possa contribuir durante todo o processo de elaboração do Plano.



(31) 9 95201415



pesbmg@cobrape.com.br

Outras contribuições para o PESB podem ser feitas no website da SEMAD, antes ou após a Pré-Conferência.

Acesse o Canal do PESB-MG no Youtube e acompanhe a transmissão das Pré-Conferências Regionais
<https://is.gd/canalpesbmg>

Acesse os Produtos do PESB no Website da Semad
<https://is.gd/websitesevad>





cobrape



**MINAS
GERAIS**

GOVERNO DIFERENTE.
ESTADO EFICIENTE.