



PLANO ESTADUAL DE  
SANEAMENTO BÁSICO DE  
MINAS GERAIS | PESB-MG

# MATERIAL PARA AS PRÉ-CONFERÊNCIAS REGIONAIS

## PRODUTO 2 | VOLUME 11 | TOMO 6



Território do Saneamento  
do Rio Paraíba do Sul

24 e 25 de agosto de 2021



**cobrape**



**MINAS  
GERAIS**

GOVERNO DIFERENTE.  
ESTADO EFICIENTE.



## PRÉ-CONFERÊNCIAS

O Plano Estadual de Saneamento Básico de Minas Gerais (PESB-MG) é uma ferramenta de planejamento que estabelecerá ações e metas para a universalização dos serviços de saneamento básico no estado de Minas Gerais, em harmonia com o que preconiza a Política Nacional de Saneamento Básico e os Objetivos de Desenvolvimento Sustentável (ODS) para o milênio.

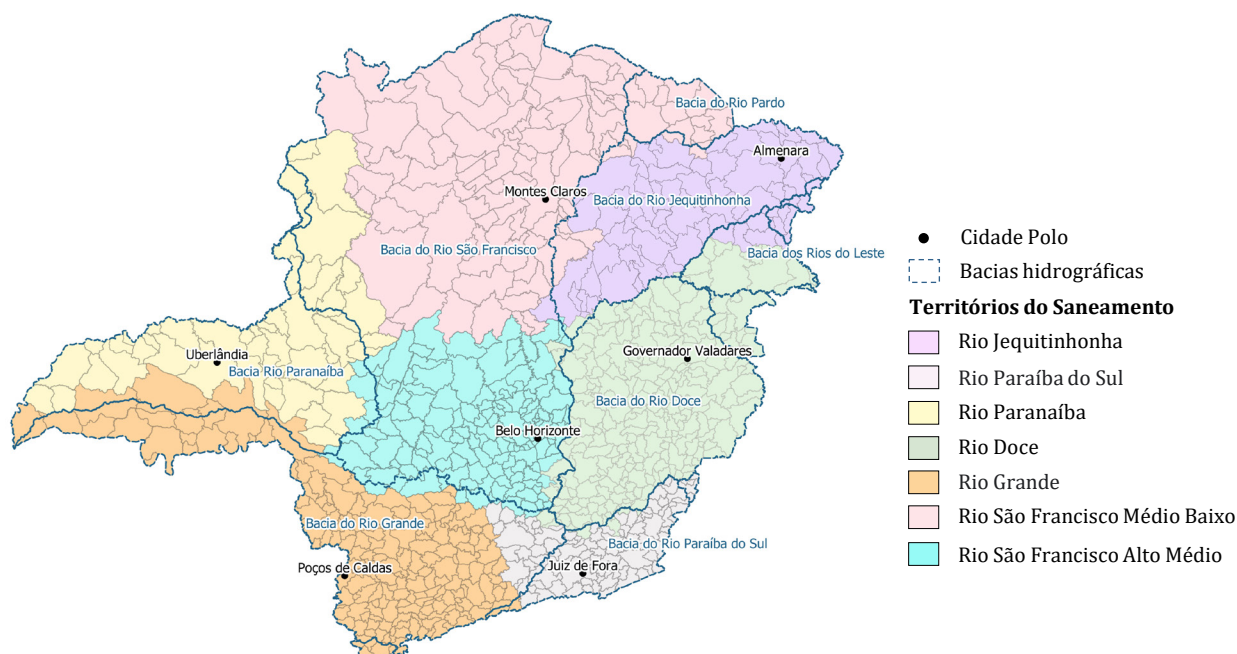
Para elaboração do PESB-MG, o estado foi dividido em 7 (sete) Territórios do Saneamento (TS), sendo que esta regionalização teve como bases principais: (i) as diretrizes nacionais e estaduais, estabelecendo que as bacias hidrográficas devem ser consideradas como unidades de planejamento para o setor; (ii) as características, fragilidades e tendências dos sistemas ambientais, dando destaque para os recursos hídricos; (iii) as interfaces dos serviços de saneamento e sua harmonia com os planos, programas, decisões, projetos e ações existentes.

Com o intuito de envolver os principais atores sociais na construção do Plano, serão realizadas 7 (sete) Pré-Conferências, uma para cada Território do Saneamento. Além de obter referendo da sociedade mineira para o diagnóstico situacional do saneamento, esses encontros objetivam enriquecer os dados disponíveis com as informações apresentadas pelos participantes acerca dos temas relacionados ao saneamento em cada região.

Os conhecimentos e experiências dos participantes serão valorizados, contribuindo para a identificação e busca de soluções compartilhadas para os problemas, fragilidades e potencialidades identificados. As opiniões e possíveis questionamentos serão essenciais para a construção de um Plano efetivamente participativo e que retrate, o mais fielmente possível, a realidade do saneamento básico no estado de Minas Gerais.

Este **Material** traz a metodologia a ser utilizada nas Pré-Conferências, programação e desenvolvimento das atividades.

### Territórios do Saneamento de Minas Gerais



Fonte: IGAM (2020) SISEMA (2019)

# MUNICÍPIOS DO TERRITÓRIO DO SANEAMENTO DO RIO PARAÍBA DO SUL

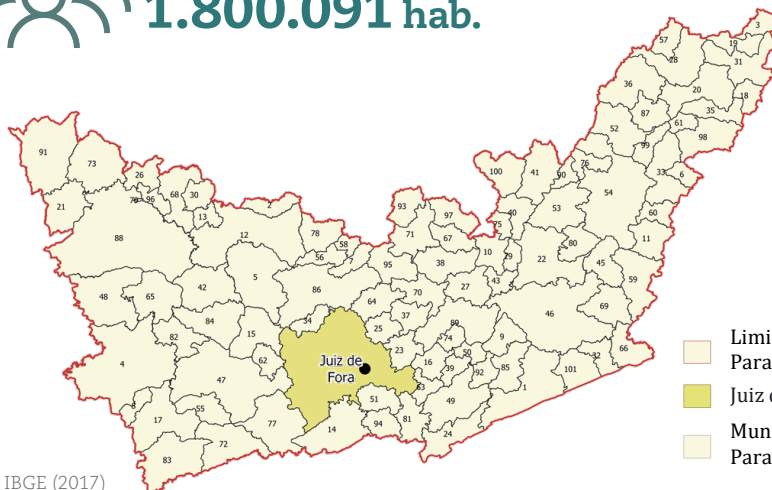


População total (2019)

**1.800.091 hab.**

**101** municípios compõem o TS-6.

Está localizado majoritariamente na porção sudeste do estado de Minas Gerais.



- Limite do Território do Rio Paraíba do Sul
- Juiz de Fora- Cidade Polo
- Municípios do Território do Rio Paraíba do Sul

Fonte: IBGE (2017)

nº	município	nº	município	nº	município	nº	município	nº	município
1	Além Paraíba	22	Chácara	43	Itamarati de Minas	64	Piau	85	Santo Antônio do Aventureiro
2	Alfredo Vasconcelos	23	Chiador	44	Juiz de Fora	65	Piedade do Rio Grande	86	Santos Dumont
3	Alto Caparaó	24	Conceição da Barra de Minas	45	Laranjal	66	Pirapetinga	87	São Francisco do Glória
4	Andrelândia	25	Coronel Pacheco	46	Leopoldina	67	Piraúba	88	São João Del Rei
5	Antônio Carlos	26	Coronel Xavier Chaves	47	Lima Duarte	68	Prados	89	São João Nepomuceno
6	Antônio Prado de Minas	27	Descoberto	48	Madre de Deus de Minas	69	Recreio	90	São Sebastião da Vargem Alegre
7	Aracitaba	28	Divino	49	Mar de Espanha	70	Rio Novo	91	São Tiago
8	Arantina	29	Dona Euzébia	50	Maripá de Minas	71	Rio Pomba	92	Senador Cortes
9	Argirita	30	Dores de Campos	51	Matias Barbosa	72	Rio Preto	93	Silveirânia
10	Astolfo Dutra	31	Espera Feliz	52	Miradouro	73	Ritópolis	94	Simão Pereira
11	Barão de Monte Alto	32	Estrela Dalva	53	Miraí	74	Rochedo de Minas	95	Tabuleiro
12	Barbacena	33	Eugenópolis	54	Muriaé	75	Rodeiro	96	Tiradentes
13	Barroso	34	Ewbank da Câmara	55	Olaria	76	Rosário da Limeira	97	Tocantins
14	Belmiro Braga	35	Faria Lemos	56	Oliveira Fortes	77	Santa Bárbara do Monte Verde	98	Tombo
15	Bias Fortes	36	Fervedouro	57	Orizânia	78	Santa Bárbara do Tugúrio	99	Vieiras
16	Bicas	37	Goianá	58	Paiva	79	Santa Cruz de Minas	100	Visconde do Rio Branco
17	Bom Jardim de Minas	38	Guarani	59	Palma	80	Santa Rita de Ibitipoca	101	Volta Grande
18	Caiana	39	Guarará	60	Patrocínio do Muriaé	81	Santa Rita de Jacutinga		
19	Caparaó	40	Guidoval	61	Pedra Dourada	82	Santana de Cataguases		
20	Carangola	41	Guiricema	62	Pedro Teixeira	83	Santana do Deserto		
21	Cataguases	42	Ibertioga	63	Pequeri	84	Santana do Garambéu		

# METODOLOGIA DA PRÉ-CONFERÊNCIA

## Formato e Acesso

As Pré-Conferências do PESB-MG serão realizadas em formato remoto devido às recomendações de distanciamento social em virtude da pandemia da Covid-19. A plataforma *Teams* da *Microsoft* será utilizada para realização dos eventos. Os participantes poderão realizar a inscrição para as Pré-Conferências no website da SEMAD, e também por este canal acessar o Documento Base.

A **Pré-Conferência do Território do Saneamento do Rio Paraíba do Sul** acontecerá nos dias **24 e 25 de agosto de 2021**.



## Documento Base



O Documento Base contém as principais informações acerca do Diagnóstico Situacional de cada Território do Saneamento. Os participantes poderão validar e acrescentar informações acerca das soluções sanitárias e da prestação dos serviços de abastecimento de água, esgotamento sanitário, limpeza urbana e manejo de resíduos sólidos, drenagem urbana e manejo das águas pluviais e temas transversais ao saneamento. O Documento Base do **TS Rio Paraíba do Sul** estará disponível para **consulta pública** a partir de **9 de agosto de 2021** no website da SEMAD.

## Trabalhos em Grupos

Durante a realização da Pré-Conferência estão previstos trabalhos em grupos para que a população possa contribuir com o diagnóstico, além de sugerir ações, metas e projetos para serem incorporados na etapa de prognóstico.



## Eleição dos Delegados



Durante a Pré-Conferência serão eleitos, proporcionalmente ao número de municípios do Território do Saneamento, delegados representantes de entidades governamentais e não governamentais que votarão a hierarquização e priorização das ações propostas do PESB-MG na Conferência Estadual, que será realizada na etapa final do trabalho.

## DATAS DAS PRÉ-CONFERÊNCIAS

Território do Saneamento	Cidade Polo	Nº de municípios	1º dia	2º dia
Rio São Francisco Alto Médio	Belo Horizonte	139	13/07/2021	14/07/2021
Rio Jequitinhonha	Almenara	67	27/07/2021	28/07/2021
Rio São Francisco Médio Baixo	Montes Claros	97	03/08/2021	04/08/2021
Rio Paranaíba	Uberlândia	46	10/08/2021	11/08/2021
Rio Grande	Poços de Caldas	182	17/08/2021	18/08/2021
<b>Rio Paraíba do Sul</b>	<b>Juiz de Fora</b>	<b>101</b>	<b>24/08/2021</b>	<b>25/08/2021</b>
Rio Doce	Governador Valadares	221	31/08/2021	01/09/2021

## PROGRAMAÇÃO

### 1º Dia

09h00 às 09h20	Abertura Oficial
09h20 às 09h45	Apresentação Geral: O Plano Estadual de Saneamento Básico de Minas Gerais
09h45 às 10h00	Caracterização do Território do Saneamento Rio Paraíba do Sul
10h00 às 10h15	Diagnóstico dos serviços de abastecimento de água
10h15 às 12h15	Trabalho em Grupo 1: Abastecimento de Água
12h15 às 12h30	Informes Gerais
<b>Intervalo para Almoço: 12h30 às 14h00</b>	
14h00 às 14h20	Diagnóstico dos serviços de esgotamento sanitário
14h20 às 16h20	Trabalho em Grupo 2: Esgotamento Sanitário
16h20 às 16h50	Apresentação da síntese dos Trabalhos em Grupos 1 e 2
16h50 às 17h00	Encerramento do 1º dia de Pré-Conferência

### 2º Dia

09h00 às 09h20	Retomada das Atividades – Apresentação Geral do PESB/MG
09h20 às 09h35	Diagnóstico dos serviços de manejo de resíduos sólidos e limpeza urbana
09h35h às 11h30	Trabalho em Grupo 3: Resíduos Sólidos
<b>Intervalo para Almoço: 11h30 às 13h30</b>	
13h30 às 13h45	Diagnóstico dos serviços de drenagem urbana e manejo de águas pluviais
13h45 às 15h45	Trabalho em Grupo 4: Drenagem Urbana
15h45 às 16h00	Apresentação da síntese dos Trabalhos em Grupos 3 e 4
16h00 às 16h30	Eleição dos Delegados do Território do Saneamento Rio Paraíba do Sul
16h30 às 16h50	Síntese das discussões da Pré-Conferência
16h50 às 17h00	Encerramento da Pré-Conferência

### Acesse

- 1) Clique no link de acesso à Pré-Conferência disponível no website da SEMAD.
- 2) Seu celular ou computador abrirá o site do *Youtube*.
- 3) Pronto! Você já está participando da Pré-Conferência!



## Participe dos Trabalhos em Grupos por meio da plataforma Microsoft Teams

### Pelo celular

- 1) Clique no link do **Trabalho em Grupo** que você gostaria de participar.
- 2) Se não tiver o aplicativo da *Microsoft Teams* no celular, instale seguindo as instruções da tela. O aplicativo também pode ser instalado através da loja de apps do seu celular.
- 3) Autorize seu celular a abrir o link com o aplicativo *Microsoft Teams*.
- 4) Clique em “Participar da reunião”, escreva seu nome e clique novamente em “Participar da reunião”.
- 5) Pronto! Você já está participando dos Trabalhos em Grupos!



### Pelo computador



- 1) Clique no link de acesso a Pré-Conferência disponível no website da SEMAD.
- 2) Seu navegador abrirá o site do *Microsoft Teams*.
- 3) Clique em “Assistir na Web”.
- 4) O site abrirá uma tela de boas-vindas ao evento ao vivo.
- 5) Se você possui uma conta da Microsoft, clique em “Entrar” e em seguida digite seu e-mail, telefone ou login Skype.
- 5) Se você não possui uma conta da Microsoft é só clicar em “Participar anonimamente”.
- 4) Pronto! Você já está participando dos Trabalhos em Grupos!

**Os links dos Trabalhos em Grupos serão divulgados durante a realização da Pré-Conferência através do chat e na descrição do vídeo no *Youtube*.**



Uma das principais estratégias para envolver os participantes na construção do PESB-MG refere-se aos trabalhos em grupo. Em momentos específicos das Pré-Conferências, os participantes serão divididos em grupos, com o intuito de discutir eixos específicos (água, esgoto, resíduos sólidos e drenagem urbana). Essa discussão será realizada a partir de perguntas previamente estabelecidas, as quais irão nortear as discussões, conduzindo o debate e ampliando a possibilidade de levantamento de dados e informações que virão a compor o PESB-MG.

### Trabalho em Grupo 1 – Abastecimento de Água: diagnóstico e prognóstico

De acordo com a Declaração Universal dos Direitos Humanos, o direito à água é um dos direitos fundamentais do ser humano. Dessa forma, o direito à água consiste no seu fornecimento em quantidade suficiente, de custo acessível e de qualidade, respeitando os interesses de usos concomitantes desse recurso e os seus limites disponíveis nos mananciais utilizados.

**Pergunta Diagnóstico:** Em relação ao abastecimento de água no TS, quais são os principais problemas no acesso, tratamento e distribuição? Há no TS alguma política, plano ou programa voltados para o abastecimento de água? O TS possui instâncias e mecanismos de participação social definidos por lei para que haja uma gestão participativa?

**Pergunta Prognóstico:** Quais suas sugestões de melhoria nos serviços de abastecimento de água? Como essas melhorias transformam ou se articulam em programas ou projetos (existentes ou novos)? Como garantir o participação social na prestação dos serviços?

**Cada grupo deverá elencar os 5 principais pontos discutidos nas perguntas de diagnóstico e prognóstico, os quais serão apresentados por um relator também eleito pelo grupo.**



Tempo para discussão: 2h (1h para cada pergunta)

### Trabalho em Grupo 2 – Esgotamento Sanitário: diagnóstico e prognóstico

O acesso ao saneamento está intrinsecamente ligado ao direito à vida, à dignidade humana e à saúde física e mental. Respeitadas as peculiaridades locais e regionais, bem como a interface com outras áreas dos direitos sociais, as políticas de esgotamento sanitário devem ser intersetoriais e articuladas com as de desenvolvimento urbano e regional, de habitação, de combate à pobreza, de proteção ambiental, da saúde e de ações que visem à integração das infraestruturas e serviços públicos com a gestão eficiente dos recursos hídricos.

**Pergunta Diagnóstico:** Em relação aos serviços e soluções de esgotamento sanitário no TS, quais são os principais problemas no acesso, operação e manutenção? Há no TS alguma política, plano ou programa voltados para os serviços de esgotamento sanitário? O TS possui instâncias e mecanismos de participação social definidos por lei para que haja uma gestão participativa?

**Pergunta Prognóstico:** Quais suas sugestões de melhoria nos serviços de esgotamento sanitário? Como essas melhorias transformam ou se articulam em programas ou projetos (existentes ou novos)? Como garantir o participação social na prestação dos serviços?

**Cada grupo deverá elencar os 5 principais pontos discutidos nas perguntas de diagnóstico e prognóstico, os quais serão apresentados por um relator também eleito pelo grupo.**



Tempo para discussão: 2h (1h para cada pergunta)

## Trabalho em Grupo 3 – Resíduos Sólidos: diagnóstico e prognóstico

---

Uma das metas dos Objetivos de Desenvolvimento Sustentável (ODS) da ONU consiste em reduzir substancialmente a geração de resíduos por meio da não geração, redução, reciclagem e reutilização, acarretando, com isso, a redução de despesas e investimentos com o gerenciamento de resíduos sólidos, o aumento da vida útil dos empreendimentos de destinação final de resíduos e a diminuição dos impactos causados ao meio ambiente e à saúde pública.

**Pergunta Diagnóstico:** Em relação a gestão de resíduos sólidos no TS, quais são os principais problemas na coleta, tratamento e destinação final? Há no TS alguma política, plano ou programa voltados para a gestão de resíduos sólidos? O TS possui instâncias e mecanismos de participação social definidos por lei para que haja uma gestão participativa?

**Pergunta Prognóstico:** Quais suas sugestões de melhoria nos serviços de gestão dos resíduos sólidos? Como essas melhorias transformam ou se articulam em programas ou projetos (existentes ou novos)? Como garantir o participação social na prestação dos serviços?

**Cada grupo deverá elencar os 5 principais pontos discutidos nas perguntas de diagnóstico e prognóstico, os quais serão apresentados por um relator também eleito pelo grupo.**



Tempo para discussão: 2h (1h para cada pergunta)

## Trabalho em Grupo 4 – Drenagem Urbana e Manejo de Água Pluviais: diagnóstico e prognóstico

---

A prestação dos serviços de drenagem urbana e manejo de águas pluviais fundamenta-se em medidas estruturais, por meio da elaboração e execução de projetos de infraestrutura e planos, como aqueles de reurbanização e renovação de áreas degradadas, e em medidas estruturantes como a fiscalização da administração pública nas áreas urbanizadas e edificadas, a declaração de utilidade pública e a desapropriação de áreas ociosas ou assoladas por inundações frequentes, educação ambiental da população e tratamentos de fundo de vale.

**Pergunta Diagnóstico:** Quais são os principais problemas no acesso, operação e dos serviços de drenagem urbana e manejo de águas pluviais? Há no TS alguma política, plano ou programa voltados para a drenagem urbana? O TS possui instâncias e mecanismos de participação social definidos por lei para que haja uma gestão participativa?

**Pergunta Prognóstico:** Quais suas sugestões de melhoria nos serviços de drenagem urbana e manejo de águas pluviais? Como essas melhorias transformam ou se articulam em programas ou projetos (existentes ou novos)? Como garantir o participação social na prestação dos serviços?

**Cada grupo deverá elencar os 5 principais pontos discutidos nas perguntas de diagnóstico e prognóstico, os quais serão apresentados por um relator também eleito pelo grupo.**



Tempo para discussão: 2h (1h para cada pergunta)

---

**As prioridades elencadas nos trabalhos em grupos serão sintetizadas e apresentadas no final da Pré-Conferência por um relator de cada um dos grupos**

---



## ELEIÇÃO DOS DELEGADOS

Uma das atividades previstas na Pré-Conferência é a eleição de delegados os quais representarão atores fundamentais na construção do PESB-MG. Eleitos proporcionalmente ao número de municípios do Território do Saneamento, os delegados participarão da Conferência Estadual – Unindo Minas pelo Saneamento – que será realizada na etapa final do Plano, tendo como principal objetivo validar, com base em critérios e parâmetros pré-definidos pelo GTI-PESB, a hierarquização das áreas de intervenção prioritárias, de acordo com as ações e metas propostas, considerando os anseios da sociedade mineira para o alcance da universalização do acesso aos serviços de saneamento.

Assim, os delegados deverão conhecer previamente o tema e as discussões realizadas na Pré-Conferência e, para tanto, a partir da eleição e previamente à realização da Conferência Estadual, devem estar aptos a ler os produtos elaborados no âmbito do Plano e enviar, seguindo cronograma pré-estabelecido, suas contribuições no que se refere ao apontamento de eventuais alterações que considerarem necessárias, bem como propostas para que estas possam ser implementadas. Todos os delegados têm direito a voz e voto durante a Conferência Estadual, sendo a votação regulamentada por regimento que será apresentado posteriormente.

O **Território do Saneamento do Rio Paraíba do Sul** é composto por 101 (cento e um) municípios e elegerá **8 (oito) delegados**, sendo 2 (dois) representantes de cada um dos segmentos:

- A - poder público estadual e municipal
- B - prestadores de serviços
- C - órgãos e agências reguladoras
- D - sociedade civil organizada

### Critérios para eleição dos delegados

I) Como critério de representatividade, será priorizada a escolha de representantes de municípios distintos pertencentes ao TS.

II) Em caso de não preenchimento do número total vagas de um determinado segmento, pode-se fazer redistribuição das vagas entre os demais, priorizando a sociedade civil organizada.

III) Os candidatos a delegados do segmento da sociedade civil organizada não devem ter vínculo formal com o poder público, prestadores ou entidades reguladoras.

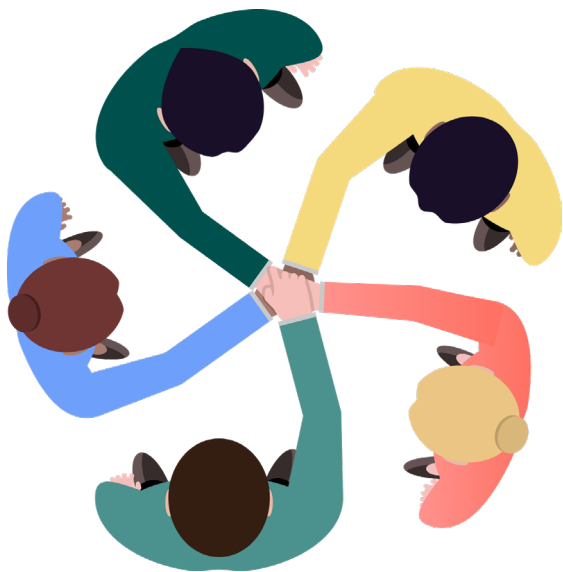
IV) Os candidatos a delegados que possuem vínculo formal com o segmento A, B e C poderão se candidatar apenas no respectivo segmento.

V) Os candidatos poderão se inscrever através de um formulário disponível no website da SEMAD até às **11h30 do dia 25 de agosto de 2021**.

VI) A eleição acontecerá no 2º dia da Pré-Conferência. Todos os participantes presentes terão direito a voto.



## CONFERÊNCIA ESTADUAL: UNINDO MINAS PELO SANEAMENTO



Após a realização da Pré-Conferência e consolidação dos dados de diagnóstico e prognóstico do saneamento básico dos Territórios e do Estado, o Panorama do Saneamento Básico de Minas Gerais, incluindo a visão geral do estado e dos sete Territórios do Saneamento, será apresentado na **Conferência Estadual “Unindo Minas pelo Saneamento”**.

A Conferência configura-se em um dos pontos altos da mobilização social do Plano, será realizada na capital, Belo Horizonte, e contará com participação, além da população em geral, dos agentes envolvidos com a temática do saneamento no estado, possibilitando a participação e contribuição de todos para o estabelecimento e validação das ações de planejamento para o setor em Minas Gerais. Salienta-se que essa Conferência Estadual terá um caráter informativo, participativo e deliberativo, no sentido de consolidar e validar o trabalho desenvolvido, com a chancela da sociedade mineira, e subsidiar a elaboração da proposta preliminar do PESB-MG.

## CANAIS DE OUVIDORIA

O PESB possui canais de ouvidoria para que a população possa contribuir durante todo o processo de elaboração do Plano.



(31) 9 95201415



pesbmg@cobrape.com.br

Outras contribuições para o PESB podem ser feitas no website da SEMAD, antes ou após a Pré-Conferência.

**Acesse o Canal do PESB-MG no Youtube e acompanhe a transmissão das Pré-Conferências Regionais**  
<https://is.gd/canalpesbmg>

**Acesse os Produtos do PESB no Website da Semad**  
<https://is.gd/websitesevad>







**cobrape**



**MINAS  
GERAIS**

GOVERNO DIFERENTE.  
ESTADO EFICIENTE.

Imagem da capa: <https://maisminas.org/turismo/2020/10/06/parque-do-ibitipoca-reabre-ao-publico-apos-quase-sete-meses/>