



PLANO ESTADUAL DE
SANEAMENTO BÁSICO DE
MINAS GERAIS | PESB-MG

MATERIAL PARA AS PRÉ-CONFERÊNCIAS REGIONAIS

PRODUTO 2 | VOLUME 11 | TOMO 3



Território do Saneamento do Rio
São Francisco Médio Baixo

3 e 4 de agosto de 2021



GOVERNO DIFERENTE.
ESTADO EFICIENTE.

PRÉ-CONFERÊNCIAS

O Plano Estadual de Saneamento Básico de Minas Gerais (PESB-MG) é uma ferramenta de planejamento que estabelecerá ações e metas para a universalização dos serviços de saneamento básico no estado de Minas Gerais, em harmonia com o que preconiza a Política Nacional de Saneamento Básico e os Objetivos de Desenvolvimento Sustentável (ODS) para o milênio.

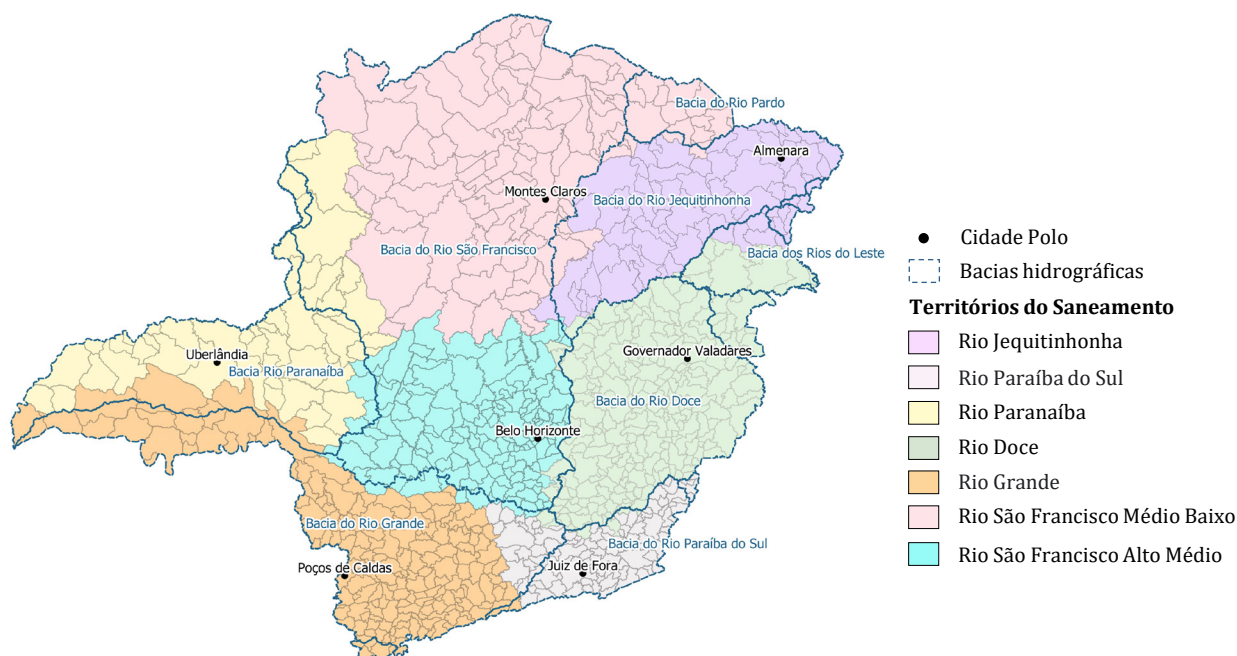
Para elaboração do PESB-MG, o estado foi dividido em 7 (sete) Territórios do Saneamento (TS), sendo que esta regionalização teve como bases principais: (i) as diretrizes nacionais e estaduais, estabelecendo que as bacias hidrográficas devem ser consideradas como unidades de planejamento para o setor; (ii) as características, fragilidades e tendências dos sistemas ambientais, dando destaque para os recursos hídricos; (iii) as interfaces dos serviços de saneamento e sua harmonia com os planos, programas, decisões, projetos e ações existentes.

Com o intuito de envolver os principais atores sociais na construção do Plano, serão realizadas 7 (sete) Pré-Conferências, uma para cada Território do Saneamento. Além de obter referendo da sociedade mineira para o diagnóstico situacional do saneamento, esses encontros objetivam enriquecer os dados disponíveis com as informações apresentadas pelos participantes acerca dos temas relacionados ao saneamento em cada região.

Os conhecimentos e experiências dos participantes serão valorizados, contribuindo para a identificação e busca de soluções compartilhadas para os problemas, fragilidades e potencialidades identificados. As opiniões e possíveis questionamentos serão essenciais para a construção de um Plano efetivamente participativo e que retrate, o mais fielmente possível, a realidade do saneamento básico no estado de Minas Gerais.

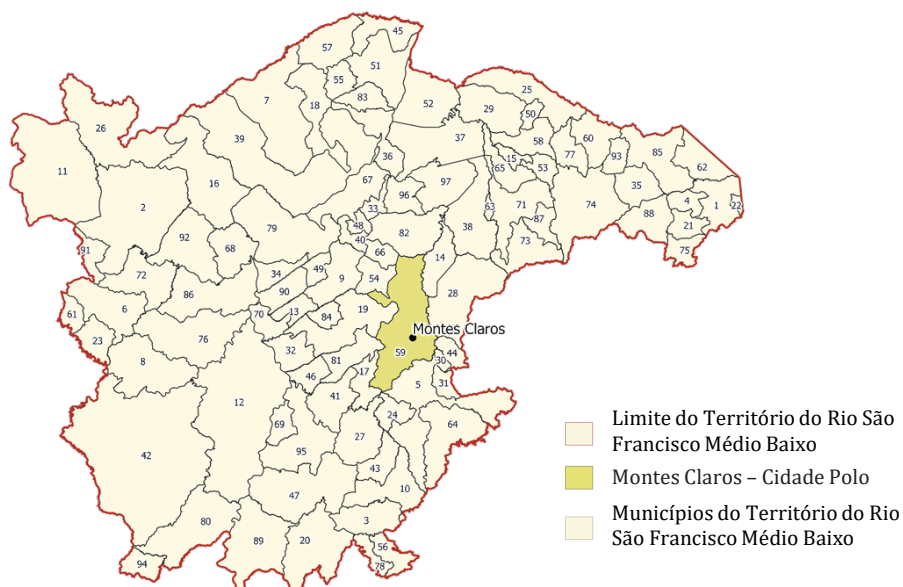
Este **Material** traz a metodologia a ser utilizada nas Pré-Conferências, programação e desenvolvimento das atividades.

Territórios do Saneamento de Minas Gerais



Fonte: IGAM (2020) SISEMA (2019)

MUNICÍPIOS DO TERRITÓRIO DO SANEAMENTO DO RIO SÃO FRANCISCO MÉDIO BAIXO



Fonte: IBGE (2017)

nº	Município	nº	Município	nº	Município	nº	Município	nº	Município
1	Águas Vermelhas	21	Curral de Dentro	41	Jequitaiá	61	Natalândia	81	São João da Lagoa
2	Arinos	22	Divisa Alegre	42	João Pinheiro	62	Ninheira	82	São João da Ponte
3	Augusto de Lima	23	Dom Bosco	43	Joaquim Felício	63	Nova Porteirinha	83	São João das Missões
4	Berizal	24	Engenheiro Navarro	44	Juramento	64	Olhos-d'Água	84	São João do Pacuí
5	Bocaiúva	25	Espinosa	45	Juvenília	65	Pai Pedro	85	São João do Paraíso
6	Bonfinópolis de Minas	26	Formoso	46	Lagoa dos Patos	66	Patis	86	São Romão
7	Bonito de Minas	27	Francisco Dumont	47	Lassance	67	Pedras de Maria da Cruz	87	Serranópolis de Minas
8	Brasilândia de Minas	28	Francisco Sá	48	Lontra	68	Pintópolis	88	Taiobeiras
9	Brasília de Minas	29	Gemeleiras	49	Luislândia	69	Pirapora	89	Três Marias
10	Buenópolis	30	Glaucilândia	50	Mamonas	70	Ponto Chique	90	Ubaí
11	Buritiz	31	Guaraciama	51	Manga	71	Porteirinha	91	Uruana de Minas
12	Buritiz	32	Ibiaí	52	Matias Cardoso	72	Riachinho	92	Urucuaia
13	Campo Azul	33	Ibiracatu	53	Mato Verde	73	Riacho dos Machados	93	Vargem Grande do Rio Pardo
14	Capitão Enéas	34	Icaraí de Minas	54	Mirabela	74	Rio Pardo de Minas	94	Varjão de Minas
15	Catuti	35	Indaiabira	55	Miravânia	75	Santa Cruz de Salinas	95	Várzea da Palma
16	Chapada Gaúcha	36	Itacarambi	56	Monjolos	76	Santa Fé de Minas	96	Varzelândia
17	Claro dos Poções	37	Jaíba	57	Montalvânia	77	Santo Antônio do Retiro	97	Verdelândia
18	Cônego Marinho	38	Janaúba	58	Monte Azul	78	Santo Hipólito		
19	Coração de Jesus	39	Januária	59	Montes Claros	79	São Francisco		
20	Corinto	40	Japonvar	60	Montezuma	80	São Gonçalo do Abaeté		

METODOLOGIA DA PRÉ-CONFERÊNCIA

Formato e Acesso

As Pré-Conferências do PESB-MG serão realizadas em formato remoto devido às recomendações de distanciamento social em virtude da pandemia da Covid-19. A plataforma *Teams* da *Microsoft* será utilizada para realização dos eventos. Os participantes poderão realizar a inscrição para as Pré-Conferências no website da SEMAD, e também por este canal acessar o Documento Base.

A **Pré-Conferência do Território do Saneamento do Rio São Francisco Médio Baixo** acontecerá nos dias **3 e 4 de agosto de 2021**.



Documento Base



O Documento Base contém as principais informações acerca do Diagnóstico Situacional de cada Território do Saneamento. Os participantes poderão validar e acrescentar informações acerca das soluções sanitárias e da prestação dos serviços de abastecimento de água, esgotamento sanitário, limpeza urbana e manejo de resíduos sólidos, drenagem urbana e manejo das águas pluviais e temas transversais ao saneamento. O Documento Base do **TS Rio São Francisco Médio Baixo** estará disponível para **consulta pública** a partir de **19 de julho de 2021** no website da SEMAD.

Trabalhos em Grupos

Durante a realização da Pré-Conferência estão previstos trabalhos em grupos para que a população possa contribuir com o diagnóstico, além de sugerir ações, metas e projetos para serem incorporados na etapa de prognóstico.



Eleição dos Delegados



Durante a Pré-Conferência serão eleitos, proporcionalmente ao número de municípios do Território do Saneamento, delegados representantes de entidades governamentais e não governamentais que votarão a hierarquização e priorização das ações propostas do PESB-MG na Conferência Estadual, que será realizada na etapa final do trabalho.

DATAS DAS PRÉ-CONFERÊNCIAS

Território do Saneamento	Cidade Polo	Nº de municípios	1º dia	2º dia
Rio São Francisco Alto Médio	Belo Horizonte	139	13/07/2021	14/07/2021
Rio Jequitinhonha	Almenara	67	27/07/2021	28/07/2021
Rio São Francisco Médio Baixo	Montes Claros	97	03/08/2021	04/08/2021
Rio Paranaíba	Uberlândia	46	10/08/2021	11/08/2021
Rio Grande	Poços de Caldas	182	17/08/2021	18/08/2021
Rio Paraíba do Sul	Juiz de Fora	101	24/08/2021	25/08/2021
Rio Doce	Governador Valadares	221	31/08/2021	01/09/2021

PROGRAMAÇÃO

1º Dia

09h00 às 09h20	Abertura Oficial
09h20 às 09h45	Apresentação Geral: O Plano Estadual de Saneamento Básico de Minas Gerais
09h45 às 10h00	Caracterização do Território do Saneamento Rio São Francisco Médio Baixo
10h00 às 10h15	Diagnóstico dos serviços de abastecimento de água
10h15 às 12h15	Trabalho em Grupo 1: Abastecimento de Água
12h15 às 12h30	Informes Gerais
Intervalo para Almoço: 12h30 às 14h00	
14h00 às 14h20	Diagnóstico dos serviços de esgotamento sanitário
14h20 às 16h20	Trabalho em Grupo 2: Esgotamento Sanitário
16h20 às 16h50	Apresentação da síntese dos Trabalhos em Grupos 1 e 2
16h50 às 17h00	Encerramento do 1º dia de Pré-Conferência

2º Dia

09h00 às 09h20	Retomada das Atividades – Apresentação Geral do PESB/MG
09h20 às 09h35	Diagnóstico dos serviços de manejo de resíduos sólidos e limpeza urbana
09h35h às 11h30	Trabalho em Grupo 3: Resíduos Sólidos
Intervalo para Almoço: 11h30 às 13h00	
13h00 às 13h15	Diagnóstico dos serviços de drenagem urbana e manejo de águas pluviais
13h15 às 15h15	Trabalho em Grupo 3: Drenagem Urbana
15h15 às 15h45	Apresentação da síntese dos Trabalhos em Grupos 3 e 4
15h45 às 16h30	Eleição dos Delegados do Território do Saneamento Rio São Francisco Médio Baixo
16h30 às 16h50	Síntese das discussões da Pré-Conferência
16h50 às 17h00	Encerramento da Pré-Conferência

SAIBA COMO PARTICIPAR DA PRÉ-CONFERÊNCIA

Acesse

- 1) Clique no link de acesso à Pré-Conferência disponível no website da SEMAD.
- 2) Seu celular ou computador abrirá o site do *Youtube*.
- 3) Pronto! Você já está participando da Pré-Conferência!



Participe dos Trabalhos em Grupos por meio da plataforma Microsoft Teams

Pelo celular

- 1) Clique no link do **Trabalho em Grupo** que você gostaria de participar.
- 2) Se não tiver o aplicativo da *Microsoft Teams* no celular, instale seguindo as instruções da tela. O aplicativo também pode ser instalado através da loja de apps do seu celular.
- 3) Autorize seu celular a abrir o link com o aplicativo *Microsoft Teams*.
- 4) Clique em “Participar da reunião”, escreva seu nome e clique novamente em “Participar da reunião”.
- 5) Pronto! Você já está participando dos Trabalhos em Grupos!



Pelo computador



- 1) Clique no link de acesso a Pré-Conferência disponível no website da SEMAD.
- 2) Seu navegador abrirá o site do *Microsoft Teams*.
- 3) Clique em “Assistir na Web”.
- 4) O site abrirá uma tela de boas-vindas ao evento ao vivo.
- 5) Se você possui uma conta da Microsoft, clique em “Entrar” e em seguida digite seu e-mail, telefone ou login Skype.
- 5) Se você não possui uma conta da Microsoft é só clicar em “Participar anonimamente”.
- 4) Pronto! Você já está participando dos Trabalhos em Grupos!

Os links dos Trabalhos em Grupos serão divulgados durante a realização da Pré-Conferência através do chat e na descrição do vídeo no *Youtube*.

Uma das principais estratégias para envolver os participantes na construção do PESB-MG refere-se aos trabalhos em grupo. Em momentos específicos das Pré-Conferências, os participantes serão divididos em grupos, com o intuito de discutir eixos específicos (água, esgoto, resíduos sólidos e drenagem urbana). Essa discussão será realizada a partir de perguntas previamente estabelecidas, as quais irão nortear as discussões, conduzindo o debate e ampliando a possibilidade de levantamento de dados e informações que virão a compor o PESB-MG.

Trabalho em Grupo 1 – Abastecimento de Água: diagnóstico e prognóstico

De acordo com a Declaração Universal dos Direitos Humanos, o direito à água é um dos direitos fundamentais do ser humano. Dessa forma, o direito à água consiste no seu fornecimento em quantidade suficiente, de custo acessível e de qualidade, respeitando os interesses de usos concomitantes desse recurso e os seus limites disponíveis nos mananciais utilizados.

Pergunta Diagnóstico: Em relação ao abastecimento de água no TS, quais são os principais problemas no acesso, tratamento e distribuição? Há no TS alguma política, plano ou programa voltados para o abastecimento de água? O TS possui instâncias e mecanismos de participação social definidos por lei para que haja uma gestão participativa?

Pergunta Prognóstico: Quais suas sugestões de melhoria nos serviços de abastecimento de água? Como essas melhorias transformam ou se articulam em programas ou projetos (existentes ou novos)? Como garantir o participação social na prestação dos serviços?

Cada grupo deverá elencar os 5 principais pontos discutidos nas perguntas de diagnóstico e prognóstico, os quais serão apresentados por um relator também eleito pelo grupo.



Tempo para discussão: 2h (1h para cada pergunta)

Trabalho em Grupo 2 – Esgotamento Sanitário: diagnóstico e prognóstico

O acesso ao saneamento está intrinsecamente ligado ao direito à vida, à dignidade humana e à saúde física e mental. Respeitadas as peculiaridades locais e regionais, bem como a interface com outras áreas dos direitos sociais, as políticas de esgotamento sanitário devem ser intersetoriais e articuladas com as de desenvolvimento urbano e regional, de habitação, de combate à pobreza, de proteção ambiental, da saúde e de ações que visem à integração das infraestruturas e serviços públicos com a gestão eficiente dos recursos hídricos.

Pergunta Diagnóstico: Em relação aos serviços e soluções de esgotamento sanitário no TS, quais são os principais problemas no acesso, operação e manutenção? Há no TS alguma política, plano ou programa voltados para os serviços de esgotamento sanitário? O TS possui instâncias e mecanismos de participação social definidos por lei para que haja uma gestão participativa?

Pergunta Prognóstico: Quais suas sugestões de melhoria nos serviços de esgotamento sanitário? Como essas melhorias transformam ou se articulam em programas ou projetos (existentes ou novos)? Como garantir o participação social na prestação dos serviços?

Cada grupo deverá elencar os 5 principais pontos discutidos nas perguntas de diagnóstico e prognóstico, os quais serão apresentados por um relator também eleito pelo grupo.



Tempo para discussão: 2h (1h para cada pergunta)

Trabalho em Grupo 3 – Resíduos Sólidos: diagnóstico e prognóstico

Uma das metas dos Objetivos de Desenvolvimento Sustentável (ODS) da ONU consiste em reduzir substancialmente a geração de resíduos por meio da não geração, redução, reciclagem e reutilização, acarretando, com isso, a redução de despesas e investimentos com o gerenciamento de resíduos sólidos, o aumento da vida útil dos empreendimentos de destinação final de resíduos e a diminuição dos impactos causados ao meio ambiente e à saúde pública.

Pergunta Diagnóstico: Em relação a gestão de resíduos sólidos no TS, quais são os principais problemas na coleta, tratamento e destinação final? Há no TS alguma política, plano ou programa voltados para a gestão de resíduos sólidos? O TS possui instâncias e mecanismos de participação social definidos por lei para que haja uma gestão participativa?

Pergunta Prognóstico: Quais suas sugestões de melhoria nos serviços de gestão dos resíduos sólidos? Como essas melhorias transformam ou se articulam em programas ou projetos (existentes ou novos)? Como garantir o participação social na prestação dos serviços?

Cada grupo deverá elencar os 5 principais pontos discutidos nas perguntas de diagnóstico e prognóstico, os quais serão apresentados por um relator também eleito pelo grupo.



Tempo para discussão: 2h (1h para cada pergunta)

Trabalho em Grupo 4 – Drenagem Urbana e Manejo de Água Pluviais: diagnóstico e prognóstico

A prestação dos serviços de drenagem urbana e manejo de águas pluviais fundamenta-se em medidas estruturais, por meio da elaboração e execução de projetos de infraestrutura e planos, como aqueles de reurbanização e renovação de áreas degradadas, e em medidas estruturantes como a fiscalização da administração pública nas áreas urbanizadas e edificadas, a declaração de utilidade pública e a desapropriação de áreas ociosas ou assoladas por inundações frequentes, educação ambiental da população e tratamentos de fundo de vale.

Pergunta Diagnóstico: Quais são os principais problemas no acesso, operação e dos serviços de drenagem urbana e manejo de águas pluviais? Há no TS alguma política, plano ou programa voltados para a drenagem urbana? O TS possui instâncias e mecanismos de participação social definidos por lei para que haja uma gestão participativa?

Pergunta Prognóstico: Quais suas sugestões de melhoria nos serviços de drenagem urbana e manejo de águas pluviais? Como essas melhorias transformam ou se articulam em programas ou projetos (existentes ou novos)? Como garantir o participação social na prestação dos serviços?

Cada grupo deverá elencar os 5 principais pontos discutidos nas perguntas de diagnóstico e prognóstico, os quais serão apresentados por um relator também eleito pelo grupo.



Tempo para discussão: 2h (1h para cada pergunta)

As prioridades elencadas nos trabalhos em grupos serão sintetizadas e apresentadas no final da Pré-Conferência por um relator de cada um dos grupos

ELEIÇÃO DOS DELEGADOS

Uma das atividades previstas na Pré-Conferência é a eleição de delegados os quais representarão atores fundamentais na construção do PESB-MG. Eleitos proporcionalmente ao número de municípios do Território do Saneamento, os delegados participarão da Conferência Estadual – Unindo Minas pelo Saneamento – que será realizada na etapa final do Plano, tendo como principal objetivo validar, com base em critérios e parâmetros pré-definidos pelo GTI-PESB, a hierarquização das áreas de intervenção prioritárias, de acordo com as ações e metas propostas, considerando os anseios da sociedade mineira para o alcance da universalização do acesso aos serviços de saneamento.

Assim, os delegados deverão conhecer previamente o tema e as discussões realizadas na Pré-Conferência e, para tanto, a partir da eleição e previamente à realização da Conferência Estadual, devem estar aptos a ler os produtos elaborados no âmbito do Plano e enviar, seguindo cronograma pré-estabelecido, suas contribuições no que se refere ao apontamento de eventuais alterações que considerarem necessárias, bem como propostas para que estas possam ser implementadas. Todos os delegados têm direito a voz e voto durante a Conferência Estadual, sendo a votação regulamentada por regimento que será apresentado posteriormente.

O **Território do Saneamento do Rio São Francisco Médio Baixo** é composto por 97 (noventa e sete) municípios e elegerá **8 (oito) delegados**, sendo 2 (dois) representantes de cada um dos segmentos:

- A - poder público estadual e municipal
- B - prestadores de serviços
- C - órgãos e agências reguladoras
- D - sociedade civil organizada

Critérios para eleição dos delegados

I) Como critério de representatividade, será priorizada a escolha de representantes de municípios distintos pertencentes ao TS.

II) Em caso de não preenchimento do número total vagas de um determinado segmento, pode-se fazer redistribuição das vagas entre os demais, priorizando a sociedade civil organizada.

III) Os candidatos a delegados do segmento da sociedade civil organizada não devem ter vínculo formal com o poder público, prestadores ou entidades reguladoras.

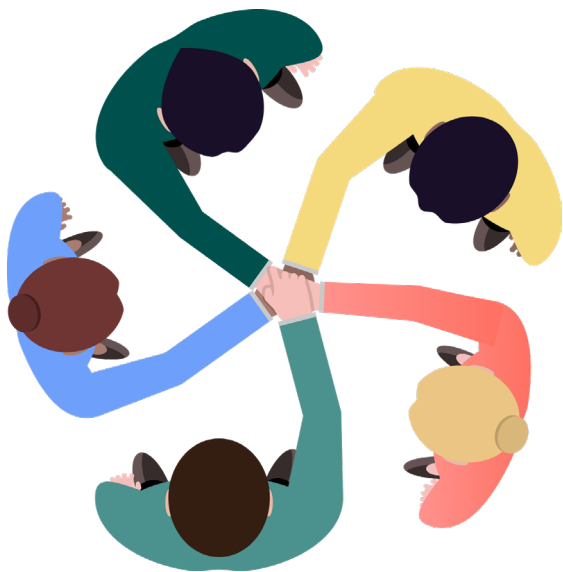
IV) Os candidatos a delegados que possuem vínculo formal com o segmento A, B e C poderão se candidatar apenas no respectivo segmento.

V) Os candidatos poderão se inscrever através de um formulário disponível no website da SEMAD até às **11h30 do dia 4 de agosto de 2021**.

VI) A eleição acontecerá no 2º dia da Pré-Conferência. Todos os participantes presentes terão direito a voto.



CONFERÊNCIA ESTADUAL: UNINDO MINAS PELO SANEAMENTO



Após a realização da Pré-Conferência e consolidação dos dados de diagnóstico e prognóstico do saneamento básico dos Territórios e do Estado, o Panorama do Saneamento Básico de Minas Gerais, incluindo a visão geral do estado e dos sete Territórios do Saneamento, será apresentado na **Conferência Estadual “Unindo Minas pelo Saneamento”**.

A Conferência configura-se em um dos pontos altos da mobilização social do Plano, será realizada na capital, Belo Horizonte, e contará com participação, além da população em geral, dos agentes envolvidos com a temática do saneamento no estado, possibilitando a participação e contribuição de todos para o estabelecimento e validação das ações de planejamento para o setor em Minas Gerais. Salienta-se que essa Conferência Estadual terá um caráter informativo, participativo e deliberativo, no sentido de consolidar e validar o trabalho desenvolvido, com a chancela da sociedade mineira, e subsidiar a elaboração da proposta preliminar do PESB-MG.

CANAIS DE OUVIDORIA

O PESB possui canais de ouvidoria para que a população possa contribuir durante todo o processo de elaboração do Plano.



(31) 9 95201415



pesbmg@cobrape.com.br

Outras contribuições para o PESB podem ser feitas no website da SEMAD, antes ou após a Pré-Conferência.

Acesse o Canal do PESB-MG no Youtube e acompanhe a transmissão das Pré-Conferências Regionais
<https://is.gd/canalpesbmg>

Acesse os Produtos do PESB no Website da Semad
<https://is.gd/websitesevad>





cobrape



**MINAS
GERAIS**

GOVERNO DIFERENTE.
ESTADO EFICIENTE.